

# ちっぷべつ

広報  
Public Relations Magazine



4  
April 2023  
No.632

- 令和5年度当初予算の概要・・・2
- 令和5年度健診案内・・・10
- 日本ガイシ株式会社から寄贈・・・5
- 各種助成券のお知らせ・・・11
- 義務教育学校の概要・・・6
- 職員配置図・・・18
- 後期高齢者医療制度のお知らせ・・・8



## 認定こども園卒園式

認定こども園くるみで卒園式が行われ、13名の園児が卒園しました。4月から希望に満ちた小学校生活が始まります。

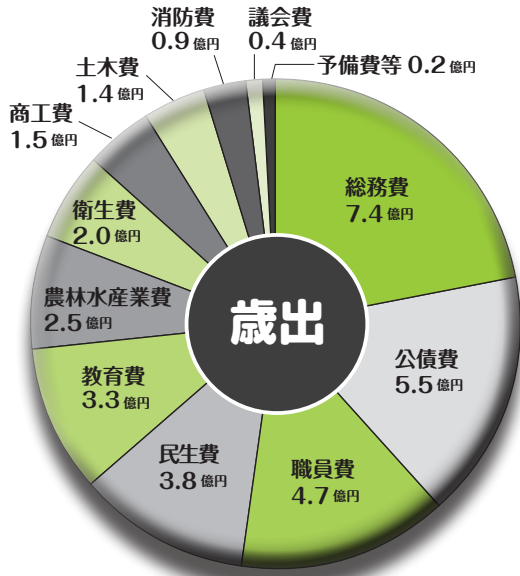
# 令和5年度 当初

# 予算の概要

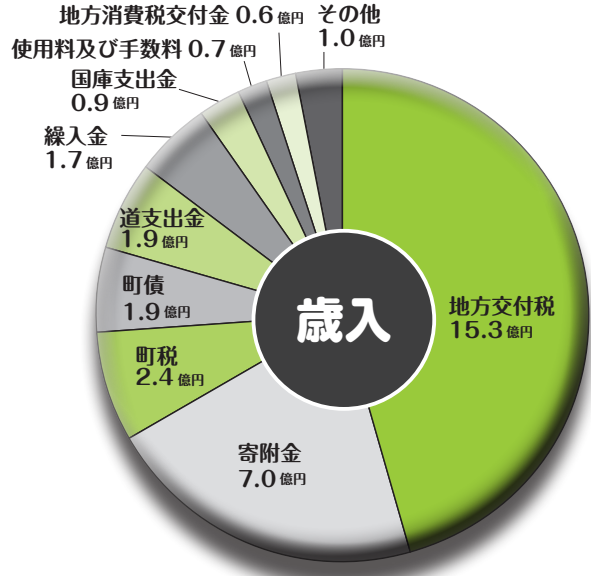
一般会計予算額 **33億4,775万円**  
(前年度比3億2,693万円、8.9%の減)

3月に開かれた第1回町議会定例会で、令和5年度の一般会計及び特別会計の予算が可決されましたので、その概要をお知らせします。なお、令和5年度は町長の改選の年であることから、義務的経費や継続事業が中心の骨格予算編成となっています。

## 一般会計 ▶▶▶ 歳出



## 一般会計 ▶▶▶ 歳入



### 歳出の主な増減

- ▶ **総務費**は、ふるさと納税の増に伴う返礼費用の増等により7,686万円(11.7%)増額しています。
- ▶ **公債費**は、繰上償還の減により3,491万円(6.0%)減額しています。
- ▶ **民生費**は、保育士確保対策事業の増等により343万円(0.9%)増額しています。
- ▶ **教育費**は、義務教育学校増築実施設計の増等により8,490万円(34.7%)増額しています。
- ▶ **農林水産業費**は、農業経営持続化補助金の減等により7,321万円(22.5%)減額しています。

### 歳入の主な増減

- ▶ **地方交付税**は、前年同額を計上しています。
- ▶ **寄附金**は、ふるさと納税の増を見込み2億円(40.0%)増額しています。
- ▶ **町税**は、実績による減を見込み352万円(1.4%)減額しています。
- ▶ **町債**は、水槽付消防ポンプ自動車更新事業の減等により1億2,450万円(39.1%)減額しています。
- ▶ **繰入金**は、財政調整基金繰入金の減等により2億3,562万円(57.9%)減額しています。

## 特別会計 ▶▶▶ 予算

区分	令和5年度 予算額	令和4年度 予算額	増減額	増減率
国民健康保険事業特別会計	3億8,358万円	3億7,306万円	1,052万円	2.8%
後期高齢者医療特別会計	5,045万円	5,161万円	▲ 116万円	▲ 2.2%
介護保険特別会計	3億3,473万円	3億4,782万円	▲ 1,309万円	▲ 3.8%
農業集落排水事業特別会計	2億4,210万円	3億3,942万円	▲ 9,732万円	▲ 28.7%
簡易水道事業会計	1億5,726万円	1億1,096万円	4,631万円	41.7%

※端数処理のため、合計が一致しない場合があります。





# 令和5年度 予算 ピックアップ

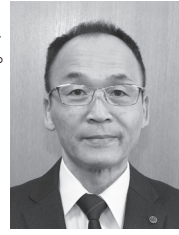
～今年度の予算について、主なものをお知らせします～

- ▶ 項目についている**新**は新規事業です。
- ▶ 入札を予定している事業等について、予算額を掲載していない場合があります。

<b>地域おこし協力隊の雇用</b> 1,093 万円	<b>新 出産・子育て伴走型相談支援</b> 149 万円
地域おこし協力隊員を受け入れ、地域活性化等に関する活動を実施します。	オンライン相談の実施や、母子手帳の電子化を図るなど相談支援を充実させます。
<b>インバウンド事業職員の雇用</b> 463 万円	<b>秩父別産新米普及マラソン大会 実行委員会交付金</b> 610 万円
外国人観光客誘致のため、タイ人1名を雇用します。	昨年に引き続きバルセロナ五輪銀メダリストの有森裕子さんを招致します。
<b>新婚世帯・子育て支援家賃助成</b> 330 万円	<b>良品質米栽培事業補助金</b> 150 万円
新婚・子育て世帯で家賃負担額が25,000円を超える場合その額を助成します。(上限有)	ケイ酸肥料の購入に補助し、農家負担の軽減と良品質米の生産を促進します。
<b>町内就業者定住促進家賃助成</b> 493 万円	<b>橋梁長寿命化補修</b>
町に転入する町内就業者の家賃負担額が一定額を超える場合その額を助成します。(上限有)	橋梁長寿命化計画に基づき、東山の秩父別川に架かる3号橋の補修工事等を実施します。
<b>保育士確保対策事業補助金</b> 220 万円	<b>旧秩父別川長寿命化対策</b>
保育士を確保するため、本町の認定こども園に就業した保育士に就業支援金等を交付します。	傷みが進行している旧秩父別川の柵渠の長寿命化対策を実施します。(令和5年度で完了)
<b>除雪サービス</b> 388 万円	<b>学習塾運営管理</b>
除雪が困難な方を対象に、生活道路を確保するための除雪ヘルパーを派遣します。	学力向上を目的に小学3年生から中学3年生までを対象にした学習塾を開設します。
<b>宅配食事サービス</b> 259 万円	<b>外国語指導助手配置</b> 471 万円
65歳以上の非課税世帯を対象に宅配食事サービスを民間委託し、費用の半額程度助成します。	外国語指導助手を継続配置します。
<b>ちっぷ・ゆう&amp;ゆ入館料助成</b> 300 万円	<b>新 義務教育学校増築実施設計</b>
60歳以上の方を対象に入館料半額助成券24枚を交付します。	令和8年4月に開設することとした義務教育学校の実施設計を実施します。
<b>タクシー助成</b> 600 万円	<b>小・中学校学習支援員配置</b> 731 万円
60歳以上の方を対象に最大約9割の助成が受けられるチケットを交付します。	学習支援員を配置し教科担任等と連携して学力向上を図ります。
<b>乳幼児等医療費助成</b> 800 万円	<b>新 旧秩父別高等学校格技場解体</b>
高校生までの医療費の無料化を継続します。	義務教育学校増築に係る支障物件の解体工事を実施します。
<b>出産・子育て応援交付金</b> 65 万円	
妊娠届出後に妊婦1人当たり5万円、出産届出後に新生児1人当たり5万円を給付します。	

予算に関するお問い合わせ 役場総務課財政係 電話 0164-33-2111 (内線35)

## 高鶴公人前副町長 退任のあいさつ



新緑の候、町民の皆様には、益々ご健勝のこととお慶び申し上げます。

さて、私こと、3月31日をもって、私として副町長を退任いたしました。

平成29年4月に就任以来、6年間という長きにわたり、町民の皆様の一とかならぬご厚情とご支援を賜り厚くお礼申し上げます。

おかげさまをもちまして、ここに大過なく退任の日を迎えることができましたのも、偏に議会議員をはじめ多くの方々のご指導とご支援の賜物であり深く感謝申し上げます。

今後においても町内に在任し、まちづくりに参加させていたいただき町の発展のために貢献してまいりたいと考えておりますので、今後とも変わらぬご厚誼とご指導を賜りますようお願い申し上げます。

結びといたしまして、秩父別町の限りない発展と、町民の皆様方のご健勝とご多幸を心からご祈念申し上げます。退任の挨拶とさせていただきます。

## 竹内剛副町長 就任のあいさつ



やわらかな春光に心躍る季節を迎え、町民の皆様には、益々ご健勝のこととお慶び申し上げます。

さて、先月の第1回町議会定例会におきまして、私の副町長選任に同意をいただき、4月1日からその職務に就かせていただきました。

改めてその職務の重さと、大きさに身の引き締まる思いでございます。

もとより微力で、その器ではありませんが、町職員として行政に携わってきた経験を最大限に活かし、澁谷町長の補佐役として「住んでよかった。生まれよかったです。」と思えるまちづくりの実現に向け、職員と力を合わせ、誠心誠意全力を尽くしてまいれる所存でありますので、町民の皆様のご指導とお力添えを賜りますようお願い申し上げます。

結びに、町民福祉の向上に努力を惜しまないことをお約束いたします。就任の挨拶とさせていただきます。

## 小林宏明前教育長 退任のあいさつ



私は平成30年4月1日に教育長に就任し、早5年を迎え、このたび退任いたしました。

この間、町議会議員や町民はもとより学校関係者の皆様には秩父別町の教育の充実・発展のためにご理解とご協力を賜り誠にありがとうございました。

私にとりまして、この5年間は極めて充実した「学びの5年間」であり、「共にやり甲斐を実感できる」日々となりました。また、教職員や町民の皆様への熱い思いや願い、期待に耳を傾けながら、秩父別町のあるべき姿を模索し実践してきた5年間でした。

一期一会の出会いや触れ合いに心から感謝するとともに、このような仕事の機会を与えてくださった町長をはじめ多くの方々へも深くお礼申し上げます。

結びに、時代を担う子どもたちが健康で安全に成長するとともに、心豊かに逞しく人生を歩んでいくことを強く願い、退任の挨拶といたします。

## 早川聡教育長 就任のあいさつ



このたび、4月1日付けで、小林前教育長の後任として教育委員会

会教育長として、教育行政を担わせていただくことになりました。

教育の果たす役割はますます重要度が増し、改めて教育長という職責の重さに身の引き締まる思いであります。加速する少子化、国際化、多様化、高度情報化等に対応する教育諸課題の解決に向け、決意を新たにしているところであります。

特に令和8年度開設予定の義務教育学校については、本町の新たな歴史を刻む学校となることから、誰もが良かったと思える学校となるよう万全を期してまいります。

私は、役場で勤務した行政マンであり、教育者ではございませんが、次代を担う子どもたちのため、町民一人ひとりの豊かな生活のため、微力ではありますが、秩父別の教育に全力で取り組んでまいりますので、皆様のご支援、ご協力を賜りますようお願い申し上げます。就任の挨拶とさせていただきます。



# 日本ガイシ株式会社から NAS電池のご寄贈をいただきました



3月17日（金）、日本ガイシ株式会社（名古屋瑞穂区、代表取締役社長小林茂氏）から、町のゼロカーボンの取組みに役立ててほしいと、企業版ふるさと納税によりNAS<sup>ス</sup>電池1基を町にご寄贈いただきました。

日本ガイシ株式会社様のご厚意に深くお礼を申し上げ、いただきましたNAS電池は令和5年度に整備を予定している地域マイクログリッド構築事業の蓄電池として有効に活用してまいります。

また、このご寄贈に対しまして日本ガイシ株式会社様を町政功労者とし、3月22日（水）に町長から顕彰状と公益功労章が授与されました。

## 地域マイクログリッド 構築事業とは

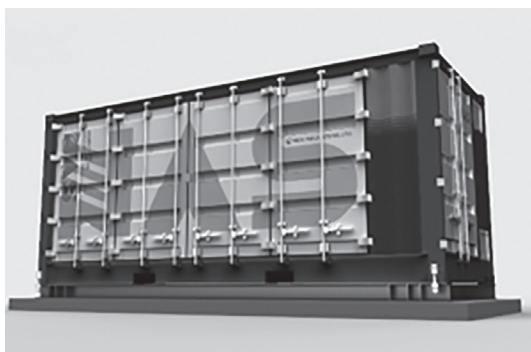
「地域マイクログリッド」とは、地震や台風などの災害により停電が発生した場合に、電力会社の送配電線から切り離して電気の自給自足ができるようにするエネルギーシステムのことです。

本町では、秩父別温泉やファミリースポーツセンターなど指定避難所等の公共施設が密集している秩父別温泉周辺エリアにおいて、出力500kw程度の太陽光発電設備と蓄電池、受電施設を整備し、自営の電線で各公共施設を結ぶ地域マイクログリッドを構築します。これにより、平時においては当該エリアの電力の一部を賄うことで再生可能エネルギーの地産地消によるゼロカーボシティの推進を図り、非常時（停電時）においてはエリア内の指定避難所などへの電力供給が可能となるほか、エリア内の電気自動車充電設備と電気自動車を組み合わせて移動する電源とすることで、エリア外にある防災拠点や避難所への電力供給も可能になり、地域の災害対応力の強化が図られます。

## NAS電池とは

NAS電池は日本ガイシ株式会社世界で初めて実用化したメガワット級の大容量蓄電池です。

大容量、高エネルギー密度（コンパクト）、長寿命を特長とし、長期にわたり高出力の電力を長時間供給することが可能です。全世界で250力以上の設置実績を持ち、再生可能エネルギーの安定化やスマートグリッドの構築などさまざまな用途で利用されており、環境負荷の低減、カーボンニュートラルの実現に貢献しています。

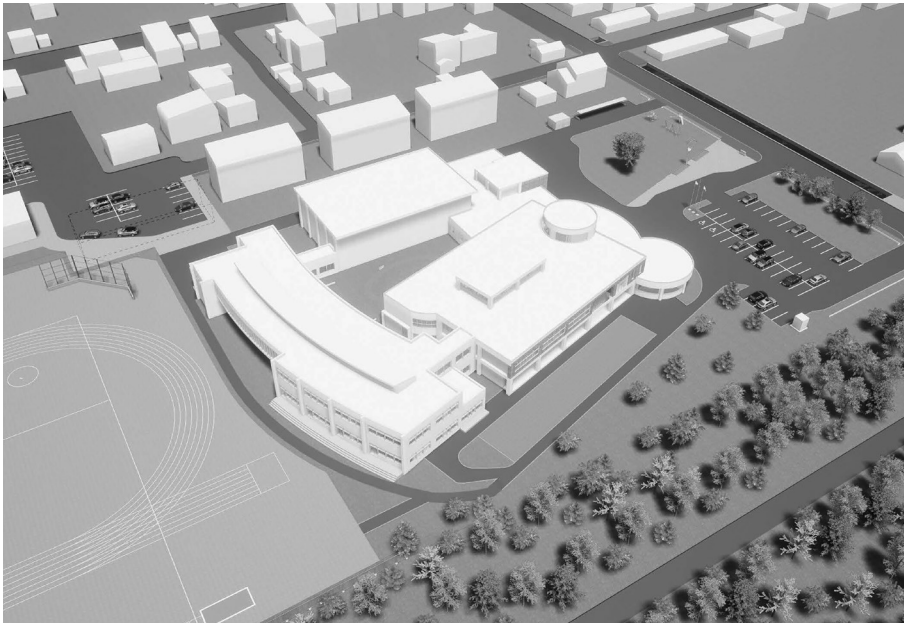


NAS電池

～令和8年4月開校予定～  
義務教育学校の概要を紹介します

このたび、令和8年4月開校予定の義務教育学校の基本設計が完了しましたので、概要を紹介いたします。

**全景イメージ** (上空からの校舎風景)



○配置

- ・増築校舎は現小学校の西側に増築し、現校舎及び体育館とそれぞれ渡り廊下でつなぎ、動線がよく使いやすい校舎とします。
- ・行事等の際に使いやすいように、現駐車場を拡張するほか、旧秩父別高校格技場跡地に新規に駐車場を設置します。
- ・グラウンドトラックは250mレーンを設置します。

**立面イメージ (増築棟)** (グラウンド側からの校舎風景)



○建物概要

- ・1階には美術・理科教室の他、特別支援教室を設置します。また、職員室からグラウンドに視線が通るよう吹き抜けを設置します。
- ・2階には、普通教室と図書スペース、音楽室や放課後の部活動等に様々な活用ができる特別活動ホールを設置するほか、エレベーター設備など障がいのある方にも優しい校舎とします。



～令和5年4月から小中一貫教育を実施～

## 小学生も中学生も一緒に学習する機会をつくります

令和8年4月に予定されている義務教育学校の開設に先立ち、小中一貫教育へのスムーズな導入を図るため、令和5年4月から施設分離型の小中一貫校を開設することとなりました。

小中一貫校では、義務教育9年間の学びの中で確かな学力を身に付け、子どもたちの個性や能力を伸ばすため、発達段階や教育上の課題に応じた、系統的・継続的な学習指導や生徒指導を行います。令和8年4月には現在の小・中学校を施設一体型の小中一貫校として統合した「義務教育学校」を開設いたします。

保護者や地域の皆様のご理解とご支援をよろしくお願いいたします。

ここで、本町の小中一貫教育について紹介いたします。



### 目指す児童生徒像（仮）

#### ① 進んで学び、粘り強く努力し確かな学力を身に付ける児童生徒【確かな学力】

小・中学校9年間で一貫性のある効果的な指導の工夫を図り、確かな学力を身に付けます。

#### ② 豊かな心を持ち、他者と共によりよく生きる児童生徒【豊かな心】

発達段階に応じた豊かな心の教育と異学年交流の充実を図り、小・中学校間のスムーズな移行に努めます。

#### ③ 自ら身体を鍛え、健康・安全で活力ある生活を送る児童生徒【たくましい体力】

児童生徒の基本的な身体能力の向上と生活習慣や学習習慣の定着に努め、健やかな体づくりを進めます。

#### ④ ふるさとで学び、文化や社会を継承・発展・創造する児童生徒【郷土を愛する心】

コミュニティ・スクール等を活用し、地域と一体となって特色ある学校づくりを進めます。

### 具体的な取組（令和5年度）

- ・小学校6年生による中学校1日登校
- ・小・中学校の教職員による合同研修の実施
- ・ちっぷべつスタンダードの作成（学習規律の共通化）
- ・ちっぷべつ映えの改訂
- ・1日防災学校の実施
- ・児童生徒会合同行事の検討

### 義務教育学校についてのQ&A

Q. 問い	A. 答え
小中一貫教育校と、義務教育学校の違いについて	小中一貫教育校は小・中それぞれ校長が在籍・教職員組織が別なのに対し、義務教育学校は一人の校長と一つの教職員組織が9年間の教育目標を定め一貫した教育を行います。
学校名、校歌、教育目標、制服等について	先行し開校した義務教育学校の例では「義務教育学校開校準備委員会」を設置、協議し学校名等を決定しています。学校名については「〇〇学園」などが多くみられ、制服は管内行事で交流のある他市町中学校との兼ね合いも考慮し、後期課程（7～9年生）では中学校の制服を導入する学校が多いです。

# 後期高齢者医療制度のお知らせ

## ～令和5年度の保険料等について～

### ■ 7月に保険料額をお知らせします

令和5年度の保険料につきましては、7月に個別にお知らせします。

#### 《保険料の計算方法》

<b>均等割</b> 【1人当たり保険料】 <b>51,892円</b>	+	<b>所得割</b> 【本人の所得に応じた額】 (令和4年中の所得－最大43万円) ×10.98%	=	<b>1年間の保険料</b> 【限度額66万円】 (100円未満切捨)
--	---	--	---	---

- 1年間の保険料の上限額は、66万円になります。
- 年度の途中で加入したときは、加入した月からの月割で計算します。
- ※「所得」とは前年の「収入」から必要経費（公的年金等控除や給与所得控除額など）を引いたものです。
- ※前年の所得金額により、43万円の控除額が異なる場合があります。

#### ◆ 保険料の軽減

##### ① 均等割の軽減

軽減は被保険者と世帯主の所得の合計で判定します。

被保険者ではない世帯主の所得も判定の対象となります。

昭和33年1月1日以前に生まれた方の公的年金等に係る所得については、さらに15万円を引いた額で判定します。

対象者の所得要件 (世帯主及び世帯の被保険者全員の軽減判定の所得額)	均等割の軽減割合 令和5年度
$43万円 + 10万円 \times (\text{給与所得者等の数} - 1)$	<b>7割</b>
$43万円 + (29万円 \times \text{世帯の被保険者数}) + 10万円 \times (\text{給与所得者等の数} - 1)$	<b>5割</b>
$43万円 + (53万5千円 \times \text{世帯の被保険者数}) + 10万円 \times (\text{給与所得者等の数} - 1)$	<b>2割</b>

※給与所得者等とは、以下のいずれかに該当する方となります。

- ・給与等の収入金額が55万円を超える方
- ・公的年金の収入金額が60万円(65歳未満)、125万円(65歳以上)を超える方

##### ② 被用者保険の被扶養者だった方の軽減

この制度に加入したとき、被用者保険の被扶養者だった方は、負担軽減のための特別措置として、所得割がかからず、制度加入から2年を経過していない期間のみ、均等割が5割軽減となります。(51,892円→25,946円)

※被用者保険とは、協会けんぽ等、主にサラリーマンの方々が加入している健康保険のことで、市町村の国民健康保険等は含まれません。





## ◆ 保険料のお支払い方法

保険料の納め方は、原則「年金天引き」です。(申し出によって「口座振替」も可能)  
ただし、次の(1)～(3)のいずれかに当てはまる方は「年金天引き」の対象となりません。  
「納付書」または「口座振替」にてお納めください。

- (1) 介護保険料が「年金天引き」されていない方(年金額が年額18万円未満の方)
- (2) 介護保険と後期高齢者医療の保険料の合計額が、介護保険料が天引きされている年金の受給額の半分を超える方
- (3) 新たに制度に加入された方の半年の期間

※社会保険料控除は、「年金天引き」の方は本人に、「口座振替」の方は口座名義人に適用されます。

## ◆ 保険料の減免

保険料のお支払いが困難な場合は、役場住民課後期高齢者係へご相談ください。

災害、失業などによる所得の大幅な減少、その他特別の事情で生活が著しく困窮し保険料のお支払いが困難な場合は、保険料の減免を受けられる場合があります。

## ■ ジェネリック医薬品の利用について

医療機関で処方される薬には、新薬(先発医薬品)とジェネリック医薬品(後発医薬品)があります。ジェネリック医薬品の処方を希望される方は、医師や薬剤師にその旨を伝えるか、医療機関や薬局の窓口で「希望カード」を提示することによりお願いすることができます。

「希望カード」が必要な方は役場住民課後期高齢者係までお問い合わせください。



## ◆ 効き目・安全性について

ジェネリック医薬品は、新薬と同等の効果・効能を持ち、厚生労働省の基準を満たしている安全なお薬です。

※ご希望される場合は、必ず主治医や薬剤師によく相談しましょう。

## ◆ 価格について

ジェネリック医薬品を利用すると、お薬代が安くなります。薬によって異なりますが、新薬より3割以上、中には5割以上安くなるものもあります。

## ■ 病院にかかるときはこんな点に気をつけましょう

自分自身のからだの状態に関心と責任を持ち、お医者さんとの対話を大切にしながら、病気に向き合っていくようにしましょう。

- かかりつけの医師を持ち、気になることがあったら、まずは相談しましょう。
- 具合が悪い時には早めに受診し早めに対処しましょう。
- 同じ病気でいくつもの医療機関を受診することは控えましょう。



## お問い合わせ

### ◆ 北海道後期高齢者医療広域連合

〒060-0062 札幌市中央区南2条西14丁目 国保会館6階  
電話 011-290-5601

### ◆ 役場住民課後期高齢者係

電話 0164-33-2111  
(内線47)

# 令和5年度 健診案内



あなたは  
どちらを選びますか



## 住民健診

### 【場所】

老人福祉センター

選べる  
健診項目

### 【日程】

令和5年6月14日(水)  
15日(木)★  
16日(金)♥  
10月11日(水)  
12日(木)★  
13日(金)♥

午後枠が  
充実!

★乳・子宮あり、♥女性の日(乳・子宮あり)

### 【料金】

各健診 無料(全額助成)

## 人間ドック

### 【場所】

4つの指定病院  
・深川市立病院  
・旭川赤十字病院  
・旭川厚生病院  
・沼田厚生クリニック

セット  
の  
充実健診

選べる  
日程

### 【日程】

令和5年5月～令和6年3月末  
希望日を選べます。

### 【料金】

健診料金 31,900円～44,000円  
(病院によって異なる)

町の助成は一律15,000円

自己負担額 16,900円～29,000円

新

骨密度検査

開始

【対象】 男性：60歳以上  
女性：50歳以上

20歳以上の町民の皆さんへ  
3月下旬に個別通知をしています。  
詳しくは個別通知をご覧ください。

生活習慣病の予防は新型コロナウイルス感染症の重症化予防にも繋がります♪  
定期健診を受けて、生活習慣病の発症・悪化を予防しましょう!

【申し込み締め切り】 4月25日(火)まで

LINE・来所・FAX  
電話いずれもOK

お問い合わせ 役場住民課健康推進係 電話：0164-33-2111 (内線48・49)  
FAX：0164-33-3466





## 令和5年度「秩父別温泉ちっぷ・ゆう&ゆ」 入館料半額助成券を配付しています



### 1【対象となる方】

秩父別町に住所を有し、**満60歳以上の方及び今年度60歳に達する方**  
※今年度中に60歳に達する方も4月から助成券をご利用いただけます。

### 2【助成内容】

**半額助成券年間24回分**

### 3【申請方法】

役場住民課にある申請書に必要事項を記入してください。【印鑑が必要です。】  
※入院中の方は、退院してから申請してください。

秩父別温泉ゆう&ゆ専用

**ちっぷ・悠々**

温泉助成券

住 所 秩父別町

No.氏名

悠々自適にお使いください。

助成券有効期間 令和5年4月1日から  
令和6年3月31日まで

※他項上の注意は裏面に記載してあります。  
利用される前に必ずご確認ください。

令和5年度

## タクシー助成券を配付しています

### 1【対象となる方】

秩父別町に住所を有し、**満60歳以上の方及び今年度60歳に達する方**  
※今年度中に60歳に達する方も4月から助成券をご利用いただけます。

### 2【助成内容】

年 齢	年間交付枚数
満60歳～64歳	<b>30枚</b>
満65歳～69歳	<b>60枚</b>
満70歳～	<b>60枚</b> ※利用状況が残り5枚となった場合、 30枚の追加交付が可能です。

ちっぷ・悠々タクシー助成券 見本

有効期間 令和5年4月1日から  
令和6年3月31日まで

住 所	秩父別町
No.氏名	

※悠々自適にお使いください。

運 賃	利用者支払額
～1,000円未満	<b>100円</b>
1,000円～2,000円未満	<b>200円</b>
2,000円～3,000円未満	<b>300円</b>

※運賃が3,000円を超える場合、助成券は使用できません。



### 3【申請方法】

役場住民課にある申請書に必要事項を記入してください。【印鑑が必要です。】  
※入院中の方は、退院してから申請してください。

**高速るもい号を利用する町民を対象に、自宅からバス停（秩父別IC）のタクシー料金を全額助成する事業を行っています。詳しくは、下記担当までお問い合わせください。**

「秩父別温泉ちっぷ・ゆう&ゆ」入館料半額助成券・タクシー助成券のお問い合わせ  
役場住民課社会福祉係 電話 0164-33-2111（内線46）





副議長 藤岡 浩文 氏



議長 大野 敬 氏

3月31日、第2回町議会臨時会が行われ、議長に大野敬氏、副議長に藤岡浩文氏が選任されました。なお、その他の議会構成につきましては5月号の議会だよりでお知らせします。

議長に大野 敬 氏  
副議長に藤岡浩文 氏  
を選任

これまで屋外では原則不要、屋内では原則着用としていましたが  
令和5年3月13日から  
マスク着用は個人の判断が基本となりました。

ただし、以下のような場合には注意しましょう。

周囲の方に感染を広げないために

マスクを着用しましょう。

＜着用が効果的な場面＞

- ・医療機関を受診する時や、高齢者施設などへ訪問する時
- ・通勤ラッシュ時など、混雑した電車やバスに乗車する時（当面の取扱）



＜症状がある場合など＞

- ・症状がある方、新型コロナウイルス感染症の検査で陽性となった方、同居する家族に陽性となった方がいる方

ご自身を感染からまもるために

マスク着用が効果的です。

- ・新型コロナウイルス感染症の流行期に重症化リスクの高い方が混雑した場所に行く時

本人の意思に反してマスクの着脱を強いることがないよう、  
個人の主体的な判断が尊重されるよう、ご配慮をお願いします。

※事業者の判断でマスク着用を求められる場合や従業員がマスクを着用している場合があります。

内閣官房新型コロナウイルス等感染症対策推進室



# 日本年金機構からのお知らせ

## 国民年金保険料は納付期限までに納めましょう

令和5年4月から令和6年3月までの国民年金保険料は月額 16,520 円です。

保険料は、日本年金機構から送付されてくる納付書により、金融機関・郵便局・コンビニエンスストアで納めることができます。また、クレジットカード納付やスマートフォンアプリを使用した電子決済での納付、便利でお得な口座振替もあります。毎月の保険料の納付期限は、翌月の末日です。

なお、保険料の納付が経済的に困難な場合は、保険料の納付が免除又は猶予される制度があります。この制度を利用することで、将来の年金受給権の確保だけでなく、万一の事故などにより障がいを負ったときの障害基礎年金の受給資格を確保することができます。

### ◆お問い合わせ先

砂川年金事務所国民年金課 電話 0125-52-2144 (自動音声)  
役場住民課年金係 電話 0164-33-2111 (内線42・43)

## 旅券（パスポート）の手続きに関するお知らせ ～旅券法令が改正されました～

令和5年3月27日から旅券申請手続きは一部変更になりました。

1. 戸籍謄本の提出  
旅券申請手続に必要な戸籍については、戸籍謄本のみになります。
2. 査証欄（ビザページ）の増補の廃止  
今後は、旅券の査証欄に余白がなくなった場合でも増補はできません。有効期間が元の旅券の残存有効期間と同じ「残存有効期間同一旅券」、または、切替申請として新たな旅券（5年または10年の有効期間）を申請することになります。
3. 旅券発行後6か月以内に受領せず、再度旅券を申請する場合の手数料  
旅券を申請し、発行後6か月以内に受領せずに同旅券が失効した場合で、失効後5年以内に新たな旅券を申請する際は、手数料が通常より高くなります。
4. 旅券申請の一部オンライン化  
旅券の残存有効期限が1年未満で、旅券の記載内容に変更がなく新たな旅券を更新申請する場合等にオンライン申請が可能となります。（受取りは従来どおりご本人が窓口で受取る）  
オンラインの手続にはマイナポータルとマイナンバーカードを利用します。オンライン申請を行うことができる窓口は、当面の間はパスポートセンター及び各振興局のパスポート窓口のみとなり、マイナポータルを通じて選択した受取窓口での交付となります。



お問い合わせ 北海道パスポートセンター 電話011-231-4111



## Vol.46 「春が来た」

みなさん、3月はどう過ごしましたか?私はとても忙しくて、色々な経験をしました。

まずはNHK 北海道の番組に出演したことです! 179Q (イチナナキューキュー) という179市町村の道民の皆さんとつくるバラエティー番組です。1月に番組のプロデューサーさんから連絡が来て、番組に使う動画を撮り、2月に収録し、3月10日に放送されました。

私は秩父別町の代表として出演させていただけて光栄ですし、番組を見た皆さんにも秩父別町の魅力を伝えることができたと嬉しいです。

また、3月はタイ人の観光客も秩父別町に連れてきました! 今回のお客さんは4人家族で、16歳の息子さんは日本のアニメや文化が大好きで、日本の伝統的なものづくりを体験したいとその子のお母さんから連絡が来ました。それを聞いて、すぐ思い付いたのは豆腐作りとそば打ちです。

私は札幌から電車で4人と一緒に来町、まずはそば打ち体験をして、ざるそばで食べました。

皆さんは初めて打ったので、麺の太さもパスタのような形になったり、うどんみたいになったりして、みんなで笑って食べられたのがいい思い出になったと思います。

夜は秩父別温泉ゆう&ゆに泊まりました。初めての温泉で、気に入ったようです。タイでは他人とお風呂に入る習慣がないので、タイ人はみんな恥ずかしがっています。今回のお客さんも家族ですが、温泉に入る時は一人ずつ、交代で行ったそうです。その気持ちは私も分かります。翌日は加工センターで豆腐を作り、午後からメロン農家の松永さんのハウスでメロンの種まきを見学しました。みんなの満足な顔を見られて、この仕事をやってよかったと思います。

私はこれからもタイ人の観光客に秩父別町のことに興味を持ってもらい、ここまで足を運んでもらうためもっともっと頑張りたいと思います!



加工センターで豆腐を作りました。



初めてのそば打ち体験。みんな満足でした!

## 農業用施設や農家住宅を建設する前にご確認ください

格納庫等の農業用施設や農家住宅を建設予定の方は、建設予定地の登記地目をご確認ください。

建設予定地の登記地目が農地の場合、農地転用の許可や農業振興地域制度の手続き等が必要です。農地転用の許可及び農業振興地域制度の手続きは、それぞれ3ヶ月程度の期間を要します。

※農地転用、農業振興地域制度には、上記のほかにも要件があります。

詳しくは、下記までご相談ください。



お問い合わせ 役場産業課農政係・農業委員会事務局 電話 0164-33-2111 (内線65)



## ちっぷべつ地域おこし協力隊 活動日記 vol.23

こんにちは！協力隊道の駅担当の酒井です(´・ω・´)

皆さんもご存じのとおりとは思いますが JR 石狩沼田～留萌間が3月をもって廃線となってしまいましたね。我々が秩父別駅・北秩父別駅も含まれる石狩沼田～深川間も約3年後をもって廃線となってしまう訳ですが。

このままひっそりと無くなっていくのはあまりにも残念・・・

廃線までの残りの三年間、何かの「形」として鉄道関係を残していきたいと思い、まずは道の駅にて「鉄道グッズの販売」を開始致しました！

個人的な目標ですが、今後「鉄道」を活動の1つのテーマとしてイベント等の企画を実施していきたいと考えています。

そこで！ここまで読んでくださった皆さんに1つお願いがあります<(\_ \_)>

ご自宅に昔の秩父別鉄道関係の「写真」や「ネガ」等が残っていて、商品等に使用しても大丈夫という方がもしいらっしゃったらお力をお貸し頂けないでしょうか？

その他にも今後実施して行く鉄道関係の企画についてご意見や興味のある方がいらっしゃれば役場企画課または道の駅酒井までお気軽にお問い合わせくださいませ♪

廃線までの残り三年「秩父別鉄道プロジェクト」をみんなで盛り上げて行きたいですね！

また進捗を広報やSNSで発信致しますので形になる日をお楽しみに(\*´ω`)



酒井隊員が更新する  
Instagramは  
コチラから



## ドッグラン、めえーめえーランドがOPEN！

ドッグラン（ローズガーデン隣接）並びに観光体験牧場「めえーめえーランド」が、4月29日（土）にオープンします。

いずれも無料で利用できますのでどうぞご利用ください。

※ドッグランは積雪の状況により前後する場合があります。



お問い合わせ 役場産業課観光係 電話 0164-33-2111（内線63）

## 令和5年度自衛官募集案内

### ●自衛官候補生

資格	日本国籍を有し、採用予定月の1日現在18歳以上33歳未満の男女
受付期間	年間を通じて受付を行っております。
試験期日	5月14日(日)・15日(月)のいずれか1日 (来月以降の試験日につきましては別途お知らせします。)
試験会場	陸上自衛隊旭川駐屯地(旭川市春光町)

### ●一般曹候補生

資格	日本国籍を有し、採用予定月の1日現在18歳以上33歳未満の男女
受付期間	受付中～5月9日(火)
試験期日	5月20日(土)・21日(日)のいずれか1日
試験会場	陸上自衛隊旭川駐屯地(旭川市春光町)

※新型コロナウイルス感染症の状況により、変更や延期となる場合があります。

### ●お問い合わせ先

自衛隊旭川地方協力本部 南地区隊  
電話 0166-55-0100



## 令和5年度調理師試験について

令和5年度の調理師試験は以下の日程で開催されますので、希望する方は下記までお申し込み下さい。

試験日程	令和5年8月29日(火) 午後1時30分から午後4時まで
試験地	旭川市(試験会場は、受験票に記載します。)
受験願書受付	令和5年5月8日(月)から令和5年5月19日(金) (但し、土・日・祝日除く、午前8時45分～午後5時30分まで) 郵送の場合は、令和5年5月19日(金)までの 消印があるものに限り受け付けます。
試験資格	令和5年5月19日までに2年以上調理の業務に従事した方 詳細は、お問い合わせください。
受験手数料	6,900円(北海道収入証紙)
合格発表	令和5年10月13日(金)午前9時から
願書の配付	深川保健所で配布します。
お問い合わせ	深川保健所 電話 0164-22-1421 まで





# まちのわだい



広報に掲載した写真をご希望の方、広報誌に関するご意見、ご要望は、総務課広報係までご連絡ください。

※写真は電子メールによる提供も可能です。

- ・電話 0164-33-2111 (内線34番)
- ・メール kouhou@chippubetsu.jp

3 / 8

## 詐欺に気を付けましょう 駐在所長講話

秩父別駐在所の小野寺所長が、デイサービスセンターを訪問し、特殊詐欺防止講話を行いました。講話では、近年増加傾向にある高齢者等に対する振り込め詐欺をはじめとした特殊詐欺被害に遭わないためのポイントを分かりやすくお話いただきました。



3 / 13

## 3年間通った校舎に別れ 中学校卒業式

秩父別中学校で卒業証書授与式が行われました。保護者や在校生が見守る中、9名の卒業生は湊校長から卒業証書を受け取り、在校生や先生、進路の違う同級生との別れを惜しみながら、3年間通った学び舎を後にしました。



3 / 20

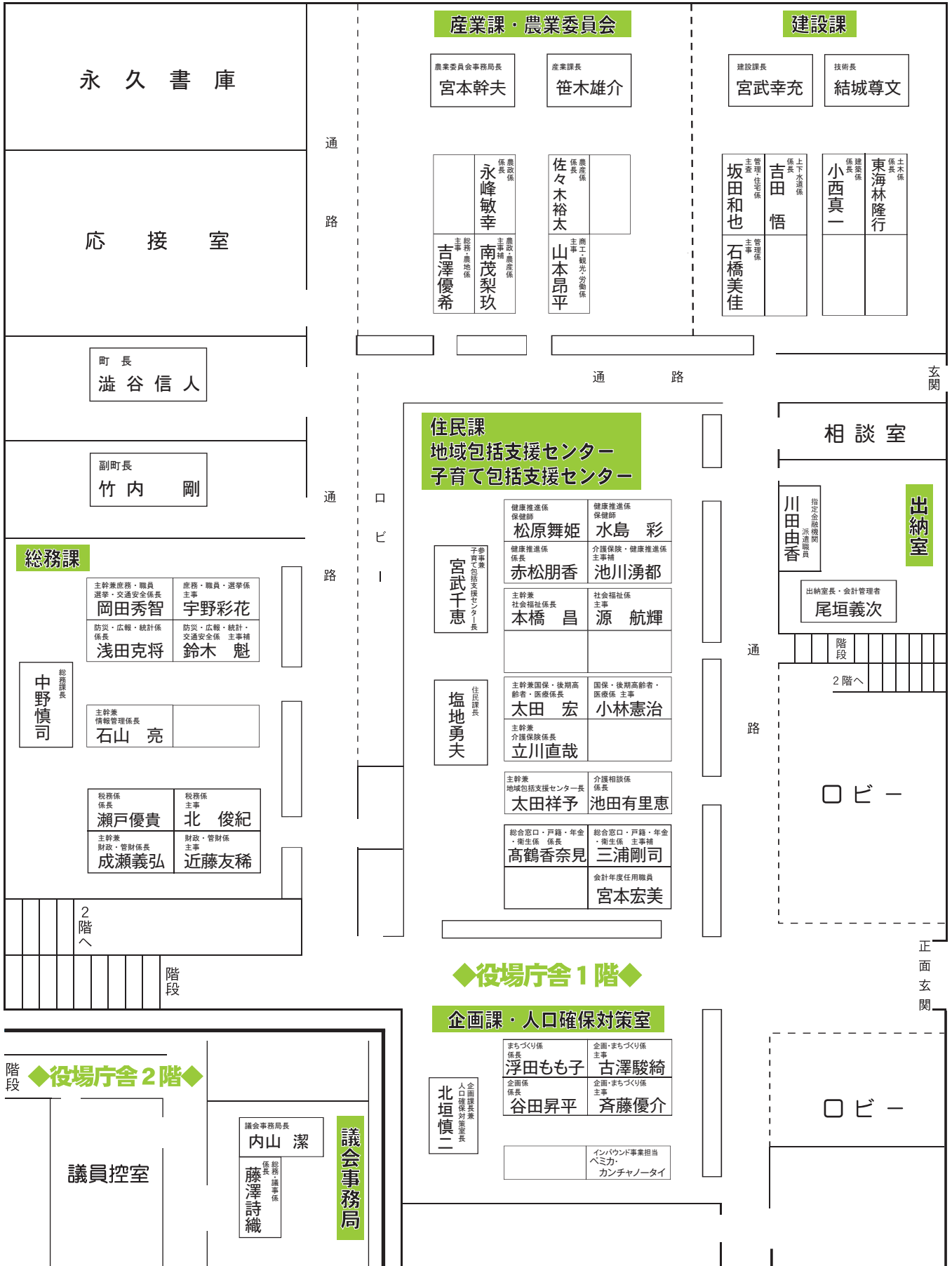
## 期待や希望を胸に 小学校卒業式

秩父別小学校で卒業証書授与式が行われました。22名の卒業生は戸澤校長から卒業証書を受け取った後、保護者や在校生、教育関係者へ感謝の言葉を贈り、たくさんの思い出が詰まった校舎を巣立ちました。

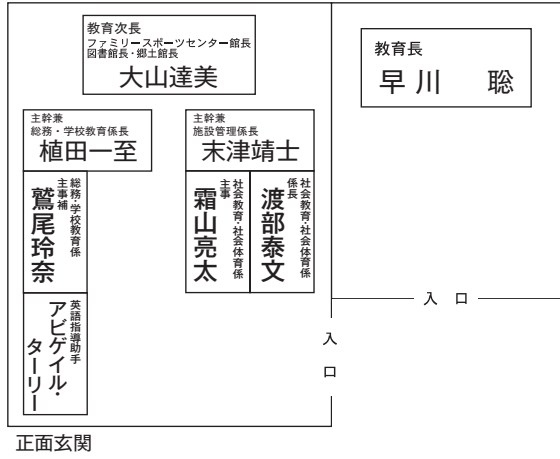


# 町 職 員 配 置 図

令和5年4月1日現在



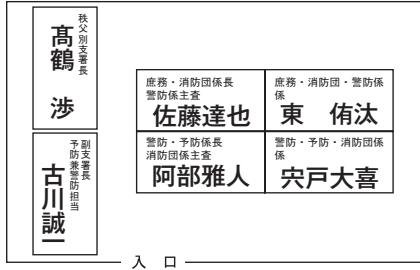
●教育委員会事務局(ファミリースポーツセンター)●



●除雪ステーション●



●深川消防署秩父別支署●



●派遣●

- 秩父別社会福祉協議会  
**中島啓一郎**
- 北海道後期高齢者医療  
広域連合  
**片山真志**
- 北海道市町村振興協会  
**石井敏貴**

人事異動等のお知らせ

3月31日付け職員の退職、4月1日付け人事異動及び新規採用がありましたのでお知らせします。  
〔 〕内は異動前の職名です。

【総務課】

- ▽課長(住民課長)  
**中野 慎 司**
- ▽主幹兼庶務・職員・選挙・交通安全係長  
**岡田 秀 智**

▽主幹兼情報管理係長

▽課長

▽課長

▽防犯・広報・統計係長

【出納室】

▽室長・会計管理者(産業課長)

【企画課】

▽課長兼人口確保対策室長

【住民課】

▽課長(教育委員会教育次長)

▽参事兼子育て包括支援センター長

▽主幹兼国保・後期高齢者・医療係長

▽健康推進係長

▽副支署長

▽支署長

【産業課】

- ▽課長兼商工・観光・労働係長事務取扱(議会議務局長)  
**笹木 雄 介**

【建設課】

- ▽主幹兼維持係長(建設課維持係長)  
**前田 靖 仁**

▽管理・住宅係主査

▽管理係主事

【教育委員会】

▽教育次長

▽総務・学校教育係主事補

【議会議務局】

▽事務局長

【農業委員会事務局】

▽事務局長

【派遣】

▽社会福祉協議会 主幹

【深川消防署秩父別支署】

▽支署長(副支署長)

▽副支署長(主幹兼予防・警防係長)

【再任用】

- ▽産業課農政係長(社会福祉協議会 主査)  
**永峰 敏 幸**

【退職】

- ▽教育委員会総務・学校教育係主事  
**高田 あずさ**

【新規採用】

- ▽総務課財政・管財係主事  
**近藤 友 稀**

▽深川地区消防組合

- 深川消防署秩父別支署  
警防・予防・消防団係  
**穴戸 大喜**

- ▽農業委員会総務・農地係主事  
**吉澤 優 希**



- ▽総務課防犯・広報・統計・交通安全係主事補  
**鈴木 魁**



- ▽副支署長(主幹兼予防・警防係長)  
**古川 誠 一**





町内名氏名  
 中央西 浮田 智明  
 中央西 其田もも子  
 滝川市 大島 英彰  
 中央西 成澤沙弥香  
 町内名氏名  
 中央西 憲一  
 黒田 卓夫  
 88歳  
 65歳  
 敬称略

## ◆◆ 戸籍の窓 ◆◆

令和5年 3月末日 現在	人口	2,277人(-14人)
	男	1,069人(-8人)
	女	1,208人(-6人)
	世帯数	1,098戸(-1戸)
3月中の動き	出生	0人・死亡 3人
	転入	12人・転出 23人

### 新型コロナワクチン

## 乳幼児（6ヵ月～4歳） ワクチン実施期間延長のお知らせ

新型コロナワクチンの特例臨時接種が1年間延長されたことに伴い、乳幼児（6ヵ月～4歳）の初回接種は引き続き接種可能です。先にご案内し、接種券等を送られている方で接種希望のある方は、北空知の小児専用フォームからご予約ください。

なお、小児用（5～11歳）オミクロン株対応ワクチン接種が開始されていますので、ご予約の際はお間違えのないようにご注意ください。（使用ワクチンが異なります。）

**お問い合わせ 役場住民課健康推進係**  
**電話 0164-33-2111**  
 （内線48、49）

## HAPPY BIRTHDAY!

### ちっぷっ子



いたすけがママになりました！！

3月1日  
生まれ

ゆうら  
**石井 佑来ちゃん**  
 ママ **由紀乃さん**  
 （中央西 町内）



## あぶない！ ダムからの水に注意しましょう

雨竜川上流の鷹泊ダムでは、これから雪解け水などでダムに流れてくる水が多くなった場合は、放流することがあります。

川の水が増え大変危険ですのでダムから放流するときは、音声放送とサイレンでお知らせしますので、河原や川の中に入らないでください。



**お問い合わせ 北海道企業局鷹泊発電管理事務所**  
**住所 深川市鷹泊2404番地先**      **電話 0164-28-2261**